

# Pojízdný dron H23

Pojízdný dron s frekvencí 2,4 GHz

## Uživatelská příručka

### Představení produktu

**Pojízdný dron H23** je quadcoptéra s koly na dálkové ovládání, se kterou můžete létat nebo jezdit ve venkovním prostředí i uvnitř budov. Pro bezpečné ovládání si prosím prostudujte tuto uživatelskou příručku.

## Bezpečnostní upozornění

Pro létání si vybírejte jen taková místa, kde je jistota, že dron nemůže zranit další osoby v okolí. Doporučujeme prostor alespoň 8×8×5 m. Vyhněte se venkovnímu létání s autem v silném větru (létání je bezpečné max. do stupně 4 Beaufortovy stupnice).

Dron nemá žádný stupeň voděodolnosti, vyhněte se prosím jakémukoliv kontaktu s vodou či vlhkostí.

Dron není hračka! Mějte kontrolu nad tím, pokud jej budou ovládat děti mladší 14 let.

Věnujte prosím zvýšenou pozornost při vkládání a dobíjení baterie / baterií. Připojení obrácenou polaritou může způsobit nevratné poškození. Dron je vyroben z plastu. Vyhněte se používání dronu v blízkosti extrémně vysokých zdrojů tepla nebo chladu.

## Obsah balení

Dron

Ovladač

Vrtulky

USB nabíjení

Uživatelská příručka

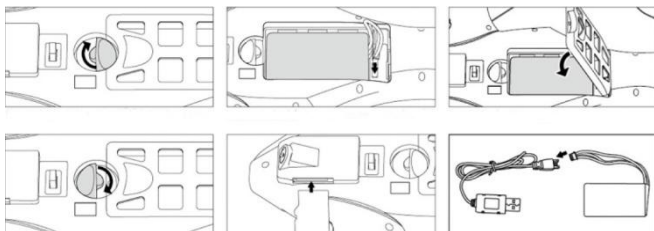
Šroubovák

## Vložení baterií

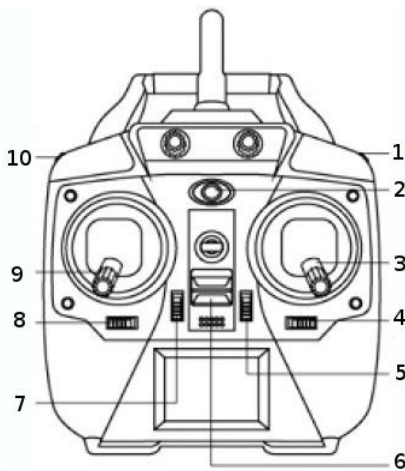
Dálkové ovládání využívá čtyři tužkové baterie typu AA. Způsob vložení je znázorněn při vkládání.

Dron používá samostatnou baterii. Doba dobíjení je cca. 120 minut. Doba provozu 6-7 minut.

Instalace baterie pro auto je znázorněna na obrázku.



## Ovládání



- 1 – tlačítko pro flip
- 2 – ukazatel spuštění
- 3 – pravý joystick
- 4 – levé a pravé trimování
- 5 – přední a zadní trimování
- 6 – zapínací tlačítko
- 7 – video/camera
- 8 – přepínání módů rychlosti
- 9 – levý joystick
- 10 – Návrat/headless mod

Pro ovládání jízdy po zemi se využívá pouze pravý joystick.

Pro ovládání letu používáte oba joysticky. Slouží k určení směru a přidávání/snižování rychlosti.

## Spárování ovladače s autem

Vložte baterii do dronu. Zařízení musí být ve vodorovné poloze. Po vložení baterie bude dron blikat.

Zapněte ovladač. Zařízení bude pípat a současně bude blikat dioda. Posuňte levou páčku z nejnižší polohy do nejvyšší polohy a dojde ke spárování. Dron přestane blikat.

*Pozn. dron může při používání znovu začít blikat v případě nízké kapacity baterie. V tomto stavu nejdou využívat všechny prvky letu.*

## Kalibrace ovládání

Pohněte s oběma joysticky současně směrem dolů doleva. Světla na dronu začnou blikat. Po zkalibrování blikání skončí.

Pokud při letu nedrží zařízení správný směr, použijte tlačítka pro trimování, která upraví letové vlastnosti.

## Mód pro návrat / headless mód

Pokud stisknete tlačítko headless módu a nepoužijete ovladač joysticku, dron se začne vracet zpět k ovladači.

Při zapnutém headless módu se při ovládání nerozlišuje, kde je přední/zadní část dronu. Přední část dronu může být natočena kterýmkoliv směrem, ale při nahnutí páky na ovladači dopředu poletí vždy směrem od vás.

## Likvidace

Symbol přeškrtnuté popelnice v manuálu, na výrobku nebo obalu znamená, že na území Evropské unie musí být všechny elektrické a elektronické výrobky, baterie a akumulátory po ukončení své životnosti uloženy do odděleného sběru.



Vysloužilé zařízení nikdy nevyhazujte do běžného komunálního odpadu. Po ukončení používání musí být předáno na příslušné sběrné místo, kde zajistí jeho recyklaci či ekologickou likvidaci.

Nedodržování těchto pokynů je nezákonné.

## Prohlášení o shodě

Tímto dovozce, společnost Satomar s.r.o (Hájecká 14, 61800 Brno) prohlašuje, že Pojízdný dron H23 je ve shodě se základními požadavky směrnice 1999/5/CE (NV č. 426/200 Sb.).



Kompletní text Prohlášení o shodě je ke stažení na

[www.mobilnipodpora.cz](http://www.mobilnipodpora.cz).

Tiskové chyby vyhrazeny.

# Pojazdný dron H23

Pojazdný dron s frekvenciou 2,4 GHz

## Užívateľská príručka

### Predstavenie produktu

**Pojazdný dron H23** je quadcoptéra s kolesami na diaľkové ovládanie, s ktorou môžete lietať alebo jazdiť vo vonkajšom prostredí i vo vnútri budov. Pre bezpečné ovládanie si prosím preštudujte túto užívateľskú príručku.

## Bezpečnostné upozornenie

Pre lietanie si vyberajte len také miesta, kde je istota, že dron nemôže zraniť ďalšie osoby v okolí. Odporúčame priestor aspoň 8 × 8 × 5 m.

Vyhňte sa vonkajšiemu lietanie s Dronom v silnom vetre (lietanie je bezpečné max. Do stupňa 4 Beaufortovej stupnice).

Dron nemá žiadny stupeň vodeodolnosti, vyhňte sa prosím akémukoľvek kontaktu s vodou či vlhkosťou.

Dron nie je hračka! Majte kontrolu nad tým, ak ho budú ovládať deti mladšie 14 rokov.

Venujte prosím zvýšenú pozornosť pri vkladaní a dobíjanie batérie / batérií. Pripojenie obrátenou polaritou môže spôsobiť nezvratné poškodenie.

Dron je vyrobený z plastu. Vyhňte sa používaniu dronu v blízkosti extrémne vysokých zdrojov tepla alebo chladu.

## Obsah balenia

Dron

Ovládač

Vrtuľky

USB nabíjanie

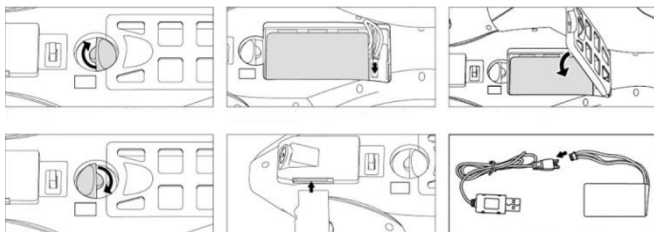
Užívateľská príručka

Skrutkovač

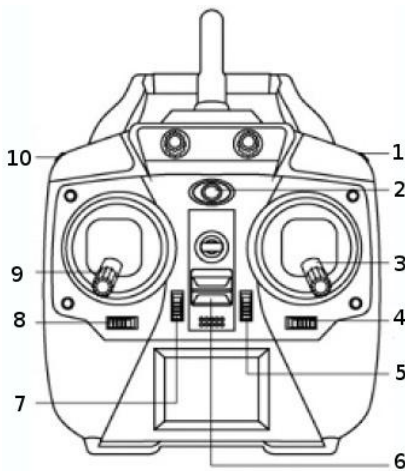
## Vloženie batérií

Diaľkové ovládanie využíva štyri tužkové batérie typu AA. Spôsob vloženie je znázornený pri vkladaní. Dron používa samostatnú batériu. Doba dobíjania je cca. 120 minút. Doba prevádzky 6-7 minút.

Inštalácia batérie pre auto je znázornená na obrázku.



## Ovládanie



- 1 – tlačidlo pre flip
- 2 - ukazovateľ spustenie
- 3 - pravý joystick
- 4 - ľavé a pravé trimovania
- 5 - predné a zadné trimovania
- 6 - zapínacie tlačidlo
- 7 - video / camera
- 8 - prepínanie módov rýchlosti
- 9 - ľavý joystick
- 10 - Návrat/headless mod



Pre ovládanie jazdy po zemi sa využíva iba pravý joystick.

Pre ovládanie letu používate obaja joysticky. Slúži na určenie smeru a pridávanie / znižovanie rýchlosti.

## Spárovanie ovládača s autom

Vložte batériu do drona. Zariadenie musí byť vo vodorovnej polohe. Po vložení batérie bude dron blikať.

Zapnite ovládač. Zariadenie bude pípať a súčasne bude blikať dióda.

Posuňte ľavú páčku z najnižšej polohy do najvyššej polohy a dôjde ku škárovaniu. Dron prestane blikať.

*Pozn. Dron môže pri používaní znovu začať blikať v prípade nízkej kapacity batérie. V tomto stave nejdú využívať všetky prvky letu.*

## Kalibrácia ovládanie

Pohnite s oboma joystickmi súčasne smerom dole doľava. Svetlá na dronu začnú blikať. Po skalibrovanie blikanie skončí.

Ak pri lete nedrží zariadení správny smer, použite tlačidlá pre trimovanie, ktorá upraví letové vlastnosti.

## Mód pre návrat / vypnutie smere ovládanie

Ak stlačíte tlačidlo headless módu a nepoužijete ovládač joysticku, dron sa začne vracieť späť k ovládaču.

Pri zapnutém headless móde sa pri ovládaní nerozlišuje, kde je predná / zadná časť drona. Predná časť drona môže byť natočená ktorýmkoľvek smerom, ale pri nahnutia páky na ovládači dopredu poletí vždy smerom od vás.

## Likvidácia

Symbol prečiarknutého odpadkového koša v manuáli, na výrobku alebo obale znamená, že na území Európskej únie musia byť všetky elektrické a elektronické výrobky, batérie a akumulátory po skončení ich životnosti odniesť na osobitnú skládku.



Vyslúžených zariadení nikdy nevyhadzujte do bežného komunálneho odpadu. Po ukončení používania musí byť odovzdané na príslušné zberné miesto, kde zaistí jeho recykláciu či ekologickú likvidáciu. Nedodržovanie týchto pokynov je nezákonné.

## Vyhlásenie o zhode

Týmto dovozca, spoločnosť Satomar s.r.o. (Hájecká 14, 61800 Brno) prehlasuje, že Pojazdný dron H23 je v zhode so základnými požiadavkami smernice 1999/5 / CE (NV č. 426/200 Zb.).



Kompletný text prehlásenie o zhode je k stiahnutiu na [www.mobilnipodpora.cz](http://www.mobilnipodpora.cz).

Tlačové chyby vyhradené.